

Darlehensbedingungen

Nachrangdarlehen mit qualifiziertem Rangrücktritt und
vorinsolvenzlicher Durchsetzungssperre

Emissionsbezogene Angaben
Darlehensnehmer:
Campus Bornheim GmbH & Co. KG, Monschau Organschaftlicher Vertreter: Stefan Schepers, (Geschäftsführer und Komplementär) Geschäftsadresse: Laufenstr. 25, 52156 Monschau HR-Nummer: HRA 9114, Amtsgericht Aachen
Projektbezogene Angaben:
Projekt-Name und -ID: Nachrangdarlehen Campus Bornheim_9,3%_2022_2024, 2482 Darlehenszweck: Umsetzung des Immobilien-Projekts (Bauvorhaben Simon-Arzt-Str. 2 in 53332 Bornheim, der Erwerb und die Verwaltung des entsprechenden Grundbesitzes, die Finanzierung und Durchführung, sowie alle damit im Zusammenhang stehenden Maßnahmen und Geschäfte) gemäß Projektbeschreibung vom 23.02.2022 und Deckung der Transaktionskosten dieser Finanzierung (Hinweis: Details ergeben sich aus den Allgemeinen Darlehensbedingungen und der Projektbeschreibung.) Funding-Limit: EUR 600.000,00 Funding-Zeitraum: 28.02.2022 bis 31.05.2022 (einmalige oder mehrmalige Verlängerung möglich bis zu einem maximalen Gesamt-Zeitraum von 12 Monaten)
Individueller Darlehensbetrag: siehe Zeichnungsschein Hinweis: Der Darlehensbetrag muss mindestens EUR 200 betragen und durch 10 teilbar sein (z.B. EUR 1.310,00). Bitte überweisen Sie den gesamten Betrag innerhalb von drei Werktagen ab Vertragsschluss auf das untenstehende Projekt-Treuhandkonto.
Zins- und Tilgungsleistungen:
Feste Verzinsung: 9,30 % p.a.
Bonuszins: Daneben schuldet der Nachrangdarlehensnehmer einen einmaligen und am Ende der Laufzeit fälligen Bonuszins in Höhe von 1,25 % auf den individuellen Nachrangdarlehensbetrag, falls der Anleger bei dem Investitionsprozess einen Bonuscode verwendet hat
Jährlich nachschüssige Zinszahlung ab dem 28.02.2023 (erste Zahlung einschließlich individueller Vorlaufzinsen)
Endfällige Tilgung des gesamten Darlehensbetrages am 28.02.2024 („ Rückzahlungstag “) (vgl. Ziffer 7.1 der Allgemeinen Darlehensbedingungen zur Möglichkeit der Rückzahlung innerhalb eines zwölf Monate langen Rückzahlungsfensters („ Rückzahlungsfenster “), jeweils sechs Monate vor und nach diesem Tag mit Verzinsung bis zum Tag der tatsächlichen Rückzahlung innerhalb des Rückzahlungsfensters)

Kontodaten des Zahlungsdienstleisters (Projekt-Treuhandkonto):

Kontoinhaber: Secupay AG
IBAN/Kontonummer: DE59 8504 0061 1005 5033 00
BIC/Bankleitzahl: COBADEFFXXX
Verwendungszweck: TA-Nummer

Anlagen zu den Darlehensbedingungen:

- Anlage 1 – Risikohinweise
- Anlage 2 – Projektbeschreibung vom 23.02.2022
- Anlage 3 – Widerrufsbelehrung und Hinweis auf das Widerrufsrecht

Risikohinweis: Bei qualifiziert nachrangig ausgestalteten Darlehen trägt der Darlehensgeber ein Risiko, das höher ist als das Risiko eines regulären Fremdkapitalgebers und das über das allgemeine Insolvenzausfallrisiko hinausgeht. Sämtliche Ansprüche des Darlehensgebers aus dem Nachrangdarlehensvertrag – insbesondere die Ansprüche auf Zinszahlung und Tilgung – können gegenüber dem Darlehensnehmer nicht geltend gemacht werden, wenn dies für den Darlehensnehmer einen bindenden Grund für die Eröffnung eines Insolvenzverfahrens, d.h. Zahlungsunfähigkeit oder Überschuldung herbeiführen würde oder wenn in diesem Zeitpunkt bereits ein solcher Insolvenzgrund vorliegt (vorinsolvenzliche Durchsetzungssperre). Dies bedeutet, dass die Ansprüche aus dem Nachrangdarlehen bereits dann nicht mehr durchsetzbar sind, wenn der Darlehensnehmer zum Zeitpunkt des Zahlungsverlangens zahlungsunfähig oder überschuldet ist oder dies zu werden droht. Die Ansprüche des Darlehensgebers wären dann dauerhaft in ihrer Durchsetzung gesperrt, solange und soweit die Krise des Darlehensnehmers nicht behoben wird. Dies kann dazu führen, dass diese Ansprüche bereits außerhalb eines Insolvenzverfahrens dauerhaft nicht durchsetzbar sind.

Zahlungsunfähigkeit liegt vor, wenn der Darlehensnehmer nicht in der Lage ist, seine fälligen Zahlungspflichten zu erfüllen (§ 17 Abs. 2 Insolvenzordnung). Überschuldung liegt vor, wenn das Vermögen des Darlehensnehmers dessen bestehende Verbindlichkeiten nicht mehr deckt, es sei denn, die Fortführung des Unternehmens des Darlehensnehmers ist nach den Umständen überwiegend wahrscheinlich (§ 19 Abs. 2 Insolvenzordnung). Diese gesetzlichen Vorschriften können sich mit Wirkung für die Zukunft verändern. Damit würden sich auch die Voraussetzungen verändern, unter denen die vorinsolvenzliche Durchsetzungssperre eingreift.

Die Nachrangforderungen des Darlehensgebers treten außerdem im Falle der Durchführung eines Liquidationsverfahrens und im Falle der Insolvenz des Darlehensnehmers im Rang gegenüber sämtlichen gegenwärtigen und künftigen Forderungen aller anderen Gläubiger des Darlehensnehmers zurück. Die Nachrangforderungen werden also erst nach diesen anderen Forderungen bedient, falls dann noch verteilungsfähiges Vermögen vorhanden sein sollte. Das Nachrangkapital dient den nicht im Rang zurückgetretenen Gläubigern als Haftungsgegenstand.

Dies kann zum Totalverlust des investierten Kapitals führen.

Aufgrund dieser eigenkapitalähnlichen Haftungsfunktion des Nachrangkapitals trifft den Darlehensgeber ein unternehmerisches Verlustrisiko. Der Darlehensgeber erhält aber keine gesellschaftsrechtlichen Mitwirkungs- und Kontrollrechte. Er hat damit nicht die Möglichkeit, auf die Realisierung dieses unternehmerischen Risikos einzuwirken, insbesondere verlustbringende Geschäftstätigkeiten des Darlehensnehmers zu beenden, bevor das eingebrachte Kapital verbraucht ist. Mit dieser vertraglichen Gestaltung werden aus Sicht des Darlehensgebers die Nachteile des Fremdkapitals (insbesondere keine Gewinn- und Vermögensbeteiligung des Darlehensgebers, kein

Einfluss auf die Unternehmensführung des Darlehensnehmers und keine sonstigen Mitwirkungs- und Informationsrechte des Darlehensgebers) mit den Nachteilen des Eigenkapitals (Beteiligung des Darlehensgebers am unternehmerischen Risiko, keine Insolvenzantragspflicht des Darlehensnehmers bei fehlender Möglichkeit der Rückzahlung) verbunden. Für den Darlehensgeber bedeutet dies, dass das von ihm übernommene Risiko in gewisser Hinsicht sogar über das unternehmerische Risiko eines Gesellschafters hinausgehen kann. Bitte lesen Sie die ausführlichen Risikohinweise (An-lage 1).

Hinweis: Das Projektprofil und die Projektbeschreibung auf der Funding-Page erheben nicht den Anspruch, alle Informationen zu enthalten, die für die Beurteilung der angebotenen Anlage erforderlich sind. Bitte nutzen Sie die Möglichkeit, dem Darlehensnehmer Fragen zu stellen, informieren Sie sich aus unabhängigen Quellen und holen Sie fachkundige Beratung ein, wenn Sie unsicher sind, ob Sie diesen Darlehensvertrag abschließen sollten.

Allgemeine Darlehensbedingungen (ADB)

Präambel

Der Darlehensnehmer plant das in der Projektbeschreibung näher beschriebene Immobilien-Projekt („**Projekt**“). Der Darlehensgeber möchte ihm einen Teil des hierfür erforderlichen Kapitals in Form eines zweckgebundenen, qualifiziert nachrangigen Darlehens („**Darlehen**“) zur Verfügung stellen. Bei dem Darlehen handelt es sich um eine unternehmerische Finanzierung mit einem entsprechenden unternehmerischen Verlustrisiko.

Das Darlehen ist Teil einer Schwarmfinanzierung („**Crowdfunding**“) in Form einer Vielzahl von Teil-Darlehen von verschiedenen Darlehensgebern („**Teil-Darlehen**“). Die Teil-Darlehen sind bis auf die Darlehensbeträge identisch ausgestaltet und werden über die Website www.bonafide-investment.de vermittelt („**Plattform**“; der Betreiber dieser Plattform, Frankfurter Finanzanlagenvermittlung GmbH, Baseler Str. 10, 60329 Frankfurt am Main, im Folgenden „**Plattformbetreiber**“).

Dies vorausgeschickt, vereinbaren die Parteien das Folgende:

1. Darlehensgewährung; Darlehenszweck

1.1 Der Darlehensgeber gewährt dem Darlehensnehmer ein zweckgebundenes Darlehen in der im Zeichnungsschein angegebenen Höhe („**Darlehensbetrag**“).

1.2 Darlehenszweck ist ausschließlich die Durchführung des Projekts, wie es in der Anlage „Projektbeschreibung“ („**Projektbeschreibung**“) näher beschrieben ist („**Darlehenszweck**“). Falls dies in den Emissionsbezogenen Angaben ausdrücklich vorgesehen ist, umfasst der Darlehenszweck außerdem die Deckung der Transaktionskosten für die Finanzierung durch dieses Crowdfunding (vgl. hierzu noch Ziffer 5.4).

2. Zeichnungserklärung; Vertragsschluss

- 2.1 Der Darlehensnehmer gibt durch das Einstellen und Freischalten des Projekts auf der Plattform ein rechtlich bindendes **Angebot** zum Abschluss des Darlehensvertrags an interessierte Investoren ab. Dieses Angebot endet entweder mit dem Ende des Funding-Zeitraums oder mit dem Erreichen des Funding-Limits (gemäß den Emissionsbezogenen Angaben).
- 2.2 Der Darlehensgeber muss bei der Plattform registriert und zum Investieren freigeschaltet sein. Er nimmt das Vertragsangebot des Darlehensnehmers durch das vollständige Ausfüllen des auf der Plattform dafür vorgesehenen Online-Formulars und das Anklicken des Buttons „**Jetzt zahlungspflichtig investieren**“ in rechtlich bindender Form an („**Zeichnungserklärung**“).

Der Plattformbetreiber leitet die Zeichnungserklärung als Bote an den Darlehensnehmer weiter. Der Vertrag kommt mit dem Zugang der Zeichnungserklärung beim Darlehensnehmer zustande („**Vertragsschluss**“). Der Darlehensnehmer bestätigt gegenüber dem Darlehensgeber durch Nachricht an die in dem Zeichnungsschein genannte Adresse („**autorisierte Adresse**“, vgl. hierzu noch Ziffer 10.4) den Zugang der Zeichnungserklärung („**Zugangsbestätigung**“).

- 2.3 Es wird klargestellt, dass durch die Abgabe einer Zeichnungserklärung weder im Verhältnis zwischen Darlehensgeber und Darlehensnehmer noch im Verhältnis der einzelnen Darlehensgeber untereinander ein Gesellschaftsverhältnis begründet wird. Weiterhin wird klargestellt, dass der Plattformbetreiber nicht Partei des Darlehensvertrags wird.

3. Funding-Zeitraum

- 3.1 Der Darlehensnehmer hat das Recht, den Funding-Zeitraum ein- oder mehrmalig bis zu einem maximalen Gesamtzeitraum von 12 Monaten zu **verlängern**. Über jede Verlängerung wird der Darlehensnehmer die Darlehensgeber, die bereits verbindliche Zeichnungserklärungen abgegeben haben, in Kenntnis setzen („**Verlängerungs-Mitteilung**“).

4. Fälligkeit; Darlehenseinzahlung

- 4.1 Der Darlehensbetrag ist bei Vertragsschluss (Ziffer 2.1) zur Zahlung fällig. Er ist innerhalb von drei Werktagen auf das Treuhandkonto zu überweisen (der Tag der Gutschrift auf dem Treuhandkonto bezogen auf dieses Darlehen der „**Einzahlungstag**“). Bei Nichtzahlung innerhalb von zwei Wochen ab Vertragsschluss steht dem Darlehensnehmer ein Sonderkündigungsrecht zu (Ziffer 7.2).

4.2 Mit der Einzahlung auf dem Treuhandkonto hat der Darlehensgeber seine Zahlungsverpflichtung gegenüber dem Darlehensnehmer erfüllt.

5. Darlehensauszahlung

5.1 Nach dem Erreichen des Funding-Limits oder dem Ende des Funding-Zeitraums werden zunächst diejenigen Teil-Darlehensbeträge in einer Tranche vom Zahlungsdienstleister an den Darlehensnehmer ausgezahlt, die keinem Widerrufsrecht unterliegen oder die widerrufsfrei sind (bei denen ein Widerrufsrecht also nicht ausgeübt wurde und nicht mehr ausgeübt werden kann).

5.2 18 Tage später werden in einer weiteren Tranche die restlichen Darlehensbeträge ausgezahlt, für die zu diesen Zeitpunkten das Widerrufsrecht nicht ausgeübt wurde (der Tag dieser Auszahlung bezogen auf dieses Darlehen der „**Auszahlungstag**“).

5.3 Der Darlehensnehmer ist berechtigt, bereits zuvor auf eigene Kosten zu veranlassen, dass der Zahlungsdienstleister Teil-Darlehensbeträge an ihn auszahlt, sobald und soweit

- die abgerufenen Teil-Darlehensbeträge keinem Widerrufsrecht unterliegen oder widerrufsfrei sind.

5.4 Falls die Emissionsbezogenen Angaben ausdrücklich vorsehen, dass der Darlehenszweck die Deckung der Transaktionskosten dieser Finanzierung umfasst, kann die Vergütung, die der Plattformbetreiber vom Darlehensnehmer für die Abwicklung des Crowdfunding-Prozesses und die Vermittlung der Darlehensverträge erhält, vom Zahlungsdienstleister unmittelbar an den Plattformbetreiber ausgezahlt werden bzw. die Vergütung für die Abwicklung über den Zahlungsdienstleister direkt von diesem einbehalten werden. Die Höhe dieser Vergütung ergibt sich aus den vergütungsbezogenen Informationen, die der Darlehensgeber vom Plattformbetreiber erhält.

6. Reporting

6.1 Dem Darlehensgeber stehen keine Mitwirkungs-, Stimm- oder Weisungsrechte in Bezug auf den Darlehensnehmer zu. Der Darlehensnehmer wird den Darlehensgeber während der Laufzeit des Darlehens – sofern in der Projektbeschreibung nicht abweichend angegeben – regelmäßig in Einklang mit den jeweils aktuell geltenden „Reporting Guidelines für Crowdfunding-Plattformen im Bundesverband Crowdfunding e.V.“ (verfügbar unter <http://www.bundesverband-crowdfunding.de/reporting-guidelines-fuer-crowdfunding-plattformen-im-bundesverband-crowdfunding-e-v/>) informieren. Er wird dabei zumindest die allgemeinen Anforderungen sowie die speziellen Anforderungen für Immobilienfinanzierungen einhalten.

- 6.2 Die vorstehend genannten Unterlagen macht der Darlehensnehmer dem Darlehensgeber über die Plattform in elektronischer Form (PDF) zugänglich.
- 6.3 Die vorstehend geregelten Informationsrechte stehen dem Darlehensgeber auch nach Kündigung des Darlehens noch insoweit zu, wie dies zur Überprüfung der Höhe und/oder Durchsetzbarkeit seiner Zahlungsansprüche erforderlich ist. Der Darlehensgeber hat die in Ziffer 10.2 geregelte Vertraulichkeitsverpflichtung und die in Ziffer 10.3 geregelte Wettbewerbsschutzklausel zur Kenntnis genommen.

7. Laufzeit, Verzinsung; Kündigungsrecht; Rückzahlung des Darlehens

Hinweis: Sämtliche Zahlungen des Darlehensnehmers nach diesem Vertrag werden nicht fällig, falls, soweit und solange die Regelung in Ziffer 8 (qualifizierter Rangrücktritt einschließlich vorinsolvenzlicher Durchsetzungssperre) eingreift.

- 7.1 Die Laufzeit des Darlehens ergibt sich aus den Emissionsbezogenen Angaben. In diesen ist der Rückzahlungstag („**Rückzahlungstag**“) geregelt. Das Darlehen hat eine feste Laufzeit nach Maßgabe dieser Regelung.

Es ist dem Darlehensnehmer gestattet, das Darlehen bei endfälliger Tilgung nach seiner Wahl innerhalb eines Zeitraums von jeweils sechs Monaten vor und nach dem in den Emissionsbezogenen Angaben geregelten Rückzahlungstag zurückzuzahlen („**Rückzahlungsfenster**“).

- 7.2 Die ordentliche Kündigung ist für beide Parteien ausgeschlossen. Hiervon abweichend steht dem Darlehensnehmer ein Sonderkündigungsrecht des Nachrangdarlehensvertrags zu, wenn der Darlehensgeber den Darlehensbetrag nicht innerhalb von **zwei Wochen** ab Vertragsschluss entsprechend der in Ziffer 4 geregelten Bestimmungen einzahlt. Dieses Kündigungsrecht erlischt mit Einzahlung des Darlehensbetrags vor Zugang einer Kündigungserklärung beim Darlehensgeber.

- 7.3 Der jeweils ausstehende Darlehensbetrag verzinst sich ab dem Einzahlungstag (Ziffer 4.1) bis zum vertraglich vereinbarten Rückzahlungstag bzw. bis zum Tag der tatsächlichen Rückzahlung innerhalb des Rückzahlungsfensters mit dem in den Emissionsbezogenen Angaben genannten Festzinssatz, sowie – falls in den Emissionsbezogenen Angaben geregelt – einer etwaigen erfolgsabhängigen Bonuszins-Komponente. Die Zinsen werden nach näherer Maßgabe der Emissionsbezogenen Angaben nachschüssig gezahlt. Mit der ersten Zinszahlung werden Vorlaufzinsen in individuell unterschiedlicher Höhe (abhängig vom jeweiligen Einzahlungstag) ausgezahlt. Die Zinsen werden zeitanteilig nach der Methode act/365 (Englische Methode, tagesgenau) berechnet. Werden fällige Tilgungsleistungen nicht erbracht, wird der gesetzliche Verzugszins geschuldet; weitergehende Schadensersatzansprüche bleiben unberührt, ebenso die Regelung in Ziffer 8. Im Fall

der Rückabwicklung aufgrund Scheiterns des Fundings schuldet der Darlehensnehmer keine Verzinsung (Ziffer **Error! Reference source not found.**). Generell gilt: Die Darlehensgeber sind weder an Verlusten des Darlehensnehmers aus dessen unternehmerischer Tätigkeit beteiligt noch besteht eine Nachschusspflicht.

7.4 Abgeltungsteuer und sonstige Quellensteuern wird der Darlehensnehmer einbehalten und an das zuständige Finanzamt abführen, falls er hierzu gesetzlich verpflichtet ist.

8. Qualifizierter Rangrücktritt einschließlich vorinsolvenzlicher Durchsetzungssperre

Zur Vermeidung einer insolvenzrechtlichen Überschuldung des Darlehensnehmers im Sinne von § 19 Abs. 2 Insolvenzordnung sowie für den Fall der Durchführung eines Liquidationsverfahrens vereinbaren der Darlehensgeber und der Darlehensnehmer hiermit gemäß § 39 Abs. 2 Insolvenzordnung hinsichtlich sämtlicher gegenwärtiger und zukünftiger Ansprüche des Darlehensgebers aus diesem Vertrag – einschließlich Verzinsung und Ansprüchen infolge einer etwaigen Kündigung – („Nachrangforderungen“) einen Nachrang in der Weise, dass die Ansprüche erst nach sämtlichen in § 39 Abs. 1 Nr. 1 bis 5 Insolvenzordnung bezeichneten Ansprüchen und Forderungen aller bestehenden und zukünftigen Gläubiger des Darlehensnehmers zu befriedigen sind.

Alle Teil-Darlehen sind untereinander gleichrangig.

Die Nachrangforderungen des Darlehensgebers können nur aus künftigen Jahresüberschüssen, einem etwaigen Liquidationsüberschuss oder aus sonstigem freien Vermögen, das nach Befriedigung aller anderen Gläubiger des Darlehensnehmers verbleibt, beglichen werden.

Der Darlehensgeber verpflichtet sich, seine Nachrangforderungen solange und soweit nicht geltend zu machen, wie die Befriedigung dieser Forderungen einen bindenden Grund für die Eröffnung des Insolvenzverfahrens über das Vermögen des Darlehensnehmers herbeiführen würde, also zu einer Zahlungsunfähigkeit des Darlehensnehmers im Sinne von § 17 Insolvenzordnung oder einer Überschuldung des Darlehensnehmers im Sinne von § 19 Insolvenzordnung (in ihrer im jeweiligen Zeitpunkt geltenden Fassung) führen würde. Der Darlehensgeber darf seine Nachrangforderungen auch gegenüber den Gesellschaftern des Darlehensnehmers solange und soweit nicht geltend machen, wie die Befriedigung dieser Forderungen – würde er sie unmittelbar gegenüber dem Darlehensnehmer gelten machen – einen Grund für die Eröffnung eines Insolvenzverfahrens über das Vermögen des Darlehensnehmers herbeiführen würde.

9. Außerordentliches Kündigungsrecht

- 9.1 Der Darlehensgeber kann den Darlehensvertrag nur aus wichtigem Grund vorzeitig kündigen und in voller Höhe mit sofortiger Wirkung zur Rückzahlung fällig stellen („**außerordentliches Kündigungsrecht**“).

Dem Darlehensgeber ist bewusst, dass etwaige Rückzahlungs-, Schadensersatz- und sonstige Ansprüche, die infolge einer außerordentlichen Kündigung entstehen können, dem qualifizierten Rangrücktritt nach Ziffer 8 unterliegen und er sie daher unter den dort geregelten Bedingungen nicht geltend machen kann.

Ein wichtiger Grund, der den Darlehensgeber (unabhängig vom Verhalten anderer Darlehensgeber) zu jedem Zeitpunkt während der Darlehenslaufzeit zur außerordentlichen Kündigung berechtigt, liegt insbesondere vor, wenn der Darlehensnehmer den Darlehensbetrag zweckwidrig verwendet oder seinen Geschäftsbetrieb aufgibt.

Das gesetzliche Recht zur Kündigung aus einem sonstigen wichtigen Grund bleibt unberührt.

- 9.2 Der Darlehensgeber kann im Fall einer außerordentlichen Kündigung (vorbehaltlich des Eingreifens der Rangrücktrittsklausel) den Schaden geltend machen, der ihm durch die vorzeitige Rückzahlung entsteht.
- 9.3 Ein wichtiger Grund, der den Darlehensnehmer zur außerordentlichen Kündigung berechtigt, liegt insbesondere bei einem schuldhaften Verstoß des Darlehensgebers gegen die Regelungen der Ziffern 10.2 (Vertraulichkeit) und 10.3 (Wettbewerbsschutz) vor.

10. Übertragbarkeit; Vertraulichkeit; Wettbewerbsschutz; sonstige Vereinbarungen

- 10.1 Die gesamte Rechtsstellung als Darlehensgeber aus diesem Vertrag kann nach dem Ende des Funding-Zeitraums (wie in den Emissionsbezogenen Angaben geregelt) jederzeit **vererbt** oder hinsichtlich des gesamten Darlehensbetrags oder eines Teilbetrags an Dritte **verkauft** und im Wege der Vertragsübernahme **abgetreten** werden. Der Darlehensgeber verpflichtet sich, nicht an die in Ziffer 10.3 genannten Personen zu verkaufen.

Sofern der Plattformbetreiber oder ein Dritter im Auftrag des Darlehensnehmers für diese Zwecke einen Marktplatz zur Verfügung stellt (worüber der Darlehensnehmer den Darlehensgeber durch gesonderte Mitteilung in Kenntnis setzen wird, die „**Zweitmarkt-Listing-Mitteilung**“), ist eine solche Vertragsübernahme nur über diesen Marktplatz und nur im Rahmen der dafür geltenden Nutzungsbedingungen zulässig.

Soweit kein Marktplatz zur Verfügung gestellt wird, gilt für eine Vertragsübernahme, dass diese dem Darlehensnehmer durch den alten und den neuen Darlehensgeber innerhalb von zwei Wochen durch eingeschriebenen Brief anzuzeigen ist („**Übertragungsanzeige**“). Dabei sind bei Privatpersonen der Name, die Anschrift, die E-Mail-Adresse, das Geburtsdatum und die Bankverbindung des neuen Darlehensgebers anzugeben. Bei Unternehmen, Genossenschaften und Vereinen sind deren Firma bzw. Name, Sitz und (Geschäfts-)Adresse, der Ort des zuständigen Registergerichts, die Registernummer, E-Mail-Adresse und Bankverbindung sowie die vertretungsberechtigten Personen (mit Vor- und Nachname, Geburtstag, Wohnort und Art der Vertretungsberechtigung) anzugeben. Die Übertragung wird mit Zugang der Übertragungsanzeige beim Darlehensnehmer unter der Voraussetzung wirksam, dass der neue Darlehensgeber insgesamt in die Rechtsstellung aus diesem Vertrag eintritt. Die hierzu erforderliche Zustimmung (§ 415 BGB) erteilt der Darlehensnehmer hiermit – unter der Voraussetzung, dass die vorgenannten Anforderungen gewahrt sind – bereits im Voraus. Die neue Adresse und die neue Bankverbindung gelten zugleich als autorisierte Adresse und autorisiertes Konto im Sinne dieses Vertrages.

- 10.2 **Die Parteien verpflichten sich, den Inhalt dieses Vertrages und alle Unterlagen und Informationen, die einer Partei („verpflichtete Partei“) von der jeweils anderen Partei („berechtigte Partei“) zugänglich gemacht werden („vertrauliche Informationen“), vertraulich zu behandeln und ohne vorherige schriftliche Zustimmung der berechtigten Partei keinem Dritten zugänglich zu machen.**

Zu den vertraulichen Informationen gehören nicht Informationen, die zum Zeitpunkt der Offenbarung nachweislich a) in der Öffentlichkeit allgemein bekannt oder veröffentlicht sind, oder b) sich bereits rechtmäßig im Besitz der verpflichteten Partei befinden oder durch diese rechtmäßig von einem zur Weitergabe befugten Dritten erworben wurden, oder c) zum allgemeinen Fachwissen oder Stand der Technik gehören. Zu den vertraulichen Informationen gehören nicht mehr Informationen, die nach dem Zeitpunkt der Offenbarung nachweislich a) ohne Verschulden der verpflichteten Partei öffentlich bekannt werden, oder b) durch die verpflichtete Partei rechtmäßig von einem zur Weitergabe befugten Dritten erworben werden, oder c) durch die verpflichtete Partei selbständig und unabhängig von den vertraulichen Informationen erkannt oder entwickelt werden, oder d) durch die berechtigte Partei schriftlich der Öffentlichkeit bekannt gegeben werden.

Die verpflichtete Partei ist berechtigt, vertrauliche Informationen den Mitgliedern ihrer Geschäftsleitung und Aufsichtsorgane, Mitarbeitern und beruflichen Verschwiegenheitspflichten unterliegenden Beratern (nachfolgend zusammen als „Beauftragte“ bezeichnet) zugänglich zu machen, soweit diese mit der Durchführung dieses Vertrages befasst sind und die vertraulichen Informationen vernünftigerweise benötigen. Die verpflichtete Partei steht dafür ein, dass alle

ihre Beauftragten die in dieser Vereinbarung enthaltenen Regelungen beachten werden.

Die vorstehenden Regelungen gelten nicht, soweit die verpflichtete Partei oder ihre Beauftragten aufgrund zwingenden Rechts oder der vollziehbaren Entscheidung eines Gerichts oder einer Behörde zur Offenlegung von Informationen verpflichtet sind. In diesem Fall wird die verpflichtete Partei die berechnigte Partei hierüber unverzüglich informieren und in Abstimmung mit dieser alle notwendigen und rechtlich zulässigen Maßnahmen ergreifen, um die Offenlegung zu vermeiden oder eine möglichst vertrauliche Behandlung sicherzustellen. Die Verpflichtungen aus dieser Ziffer 10.2 enden mit Ablauf von zwei (2) Jahren nach dem Ende der Laufzeit dieses Vertrages.

- 10.3 Der Darlehensgeber erklärt, dass er nicht in Wettbewerb zum Darlehensnehmer steht. Insbesondere hält er selbst, ein mit ihm verbundenes Unternehmen (§§ 15 ff. AktG) oder eine ihm nahestehende Person (§ 138 InsO) keine Beteiligung im Umfang von über 5 % an einem Wettbewerber des Darlehensnehmers und ist kein Mitarbeiter, Organmitglied oder Berater eines Wettbewerbers des Darlehensnehmers.
- 10.4 Alle **Mitteilungen** des Darlehensnehmers, die die Durchführung dieses Vertrages betreffen, erfolgen, soweit nicht an der jeweiligen Stelle anderweitig geregelt, durch Brief, Fax oder, soweit der Darlehensgeber eine E-Mail-Adresse angegeben hat, durch E-Mail an den Darlehensgeber unter der autorisierten Adresse (Ziffer 2.1). Dies gilt nicht, falls zwingende gesetzliche Vorschriften dem entgegenstehen oder der Darlehensgeber dem Darlehensnehmer durch eingeschriebenen Brief eine abweichende Adresse mitgeteilt hat. Entsprechendes gilt in Bezug auf **Zahlungen** des Darlehensnehmers; diese werden mit schuldbefreiender Wirkung auf das im Zeichnungsschein genannte Konto („**autorisiertes Konto**“) geleistet. Alternativ kann mit Einverständnis des Darlehensnehmers auf der Plattform eine Schnittstelle eingerichtet werden, über die der Darlehensgeber dem Darlehensnehmer Adress- und Kontoänderungen mitteilen kann.
- 10.5 Der Darlehensnehmer hat die Kosten dieses Darlehensvertrages und seiner Durchführung zu tragen.
- 10.6 Nebenabreden, Ergänzungen und Änderungen dieses Vertrages bedürfen der Schriftform. Dies gilt auch für den Verzicht auf das Schriftformerfordernis. Dieser Vertrag enthält sämtliche zwischen dem Darlehensgeber und dem Darlehensnehmer über das Darlehen getroffenen Vereinbarungen in mündlicher oder schriftlicher Form.
- 10.7 Dieser Vertrag unterliegt dem Recht der Bundesrepublik Deutschland. Vertragssprache und maßgebliche Sprache für die Kommunikation zwischen Darlehensgeber und Darlehensnehmer ist Deutsch.

10.8 Sollten einzelne Bestimmungen dieses Vertrages unwirksam sein oder werden, so wird dadurch die Wirksamkeit des Vertrages im Übrigen nicht berührt. Die Parteien sind verpflichtet, die unwirksame Bestimmung durch diejenige gesetzlich zulässige Bestimmung zu ersetzen, die dem wirtschaftlichen Ziel der unwirksamen Bestimmung in gesetzlich zulässiger Weise am nächsten kommt. Entsprechendes gilt, wenn sich bei Durchführung des Vertrages eine ergänzungsbedürftige Lücke ergeben sollte.

* * *

Risikohinweise

Bei dem vorliegenden Angebot handelt es sich um ein Angebot von Nachrangdarlehen mit qualifiziertem Rangrücktritt und vorinsolvenzlicher Durchsetzungssperre der Campus Bornheim GmbH & Co. KG, Monschau. Die Nachrangdarlehen sind langfristige, schuldrechtliche Verträge, die mit wirtschaftlichen, rechtlichen und steuerlichen Risiken verbunden sind. Der Anleger sollte daher die nachfolgende Risikobelehrung aufmerksam lesen und bei seiner Entscheidung entsprechend berücksichtigen. Insbesondere sollte die Vermögensanlage des Anlegers seinen wirtschaftlichen Verhältnissen entsprechen und seine Investition in die Vermögensanlage sollte nur einen geringen Teil seines Gesamtvermögens ausmachen.

Im Folgenden werden bestimmte rechtliche und tatsächliche Risiken im Zusammenhang mit der angebotenen Vermögensanlage dargestellt, die für die Bewertung der Vermögensanlage von wesentlicher Bedeutung sind. Weiterhin werden Risikofaktoren dargestellt, die die Fähigkeit des Darlehensnehmers beeinträchtigen könnten, die erwarteten Ergebnisse zu erwirtschaften.

Nachfolgend können nicht sämtliche mit der Anlage verbundenen Risiken ausgeführt werden. Auch die nachstehend genannten Risiken können hier nicht abschließend erläutert werden. Die Reihenfolge der aufgeführten Risiken lässt keine Rückschlüsse auf mögliche Eintrittswahrscheinlichkeiten oder das Ausmaß einer potenziellen Beeinträchtigung zu.

1. Allgemeine Risiken und Risiken aus der Ausgestaltung der Nachrangdarlehen

1.1 Maximales Risiko – Totalverlustrisiko

Es besteht das Risiko des Totalverlusts des Anlagebetrags und der Zinsansprüche. Der Eintritt einzelner oder das Zusammenwirken verschiedener Risiken kann erhebliche nachteilige Auswirkungen auf die erwarteten Ergebnisse des Darlehensnehmers haben, die bis zu dessen Insolvenz führen könnten.

Individuell können dem Anleger zusätzliche Vermögensnachteile entstehen. Dies kann z.B. der Fall sein, wenn der Anleger den Erwerb der Vermögensanlage durch ein Darlehen fremdfinanziert, wenn er trotz des bestehenden Verlustrisikos Zins- und Rückzahlungen aus der Vermögensanlage fest zur Deckung anderer Verpflichtungen einplant oder aufgrund von Kosten für Steuernachzahlungen. Solche zusätzliche Vermögensnachteile können im

schlechtesten Fall bis hin zur Privatinsolvenz des Anlegers führen. Daher sollte der Anleger alle Risiken unter Berücksichtigung seiner persönlichen Verhältnisse prüfen und gegebenenfalls individuellen fachlichen Rat einholen. Von einer Fremdfinanzierung der Vermögensanlage (z.B. durch einen Bankkredit) wird ausdrücklich abgeraten.

Die Vermögensanlage ist nur als Beimischung in ein Anlageportfolio geeignet. Die Darlehensvergabe ist nur für Anleger geeignet, die einen entstehenden Verlust bis zum Totalverlust ihrer Kapitalanlage hinnehmen könnten. Eine gesetzliche oder anderweitige Einlagensicherung besteht nicht. Das Darlehen ist nicht zur Altersvorsorge geeignet. Das Risiko einer Nachschusspflicht oder einer sonstigen Haftung, die über den Betrag des eingesetzten Darlehenskapitals hinausgeht, besteht dagegen nicht.

1.2 Nachrangrisiko und unternehmerischer Charakter der Finanzierung

Es handelt sich bei diesem qualifiziert nachrangigen Darlehen um eine unternehmerische Finanzierung mit einem entsprechenden unternehmerischen Verlustrisiko (eigenkapitalähnliche Haftungsfunktion). Der Anleger erhält aber keine gesellschaftsrechtlichen Mitwirkungs- und Kontrollrechte und hat damit nicht die Möglichkeit, auf die Realisierung des unternehmerischen Risikos einzuwirken (insbesondere hat er nicht die Möglichkeit, verlustbringende Geschäftstätigkeiten zu beenden, ehe das eingebrachte Kapital verbraucht ist). Mit dieser vertraglichen Gestaltung werden aus Sicht des Anlegers die Nachteile des Fremdkapitals (insbesondere keine Gewinn- und Vermögensbeteiligung des Anlegers, kein Einfluss des Anlegers auf die Unternehmensführung des Darlehensnehmers und keine sonstigen Mitwirkungs- und Informationsrechte des Anlegers) mit den Nachteilen des Eigenkapitals (Beteiligung des Anlegers am unternehmerischen Risiko, keine Insolvenzantragspflicht des Darlehensnehmers bei fehlender Möglichkeit der Rückzahlung) verbunden. Für den Anleger bedeutet dies, dass das von ihm übernommene Risiko in gewisser Hinsicht sogar über das unternehmerische Risiko eines Gesellschafters hinausgehen kann.

Bei dem Nachrangdarlehensvertrag handelt es sich um ein Darlehen mit einem sogenannten qualifizierten Rangrücktritt und **vorinsolvenzlicher Durchsetzungssperre** (siehe näher Ziffer 8 der Allgemeinen Darlehensbedingungen). Dies bedeutet: Sämtliche Ansprüche des Anlegers aus dem Nachrangdarlehensvertrag – insbesondere die Ansprüche auf Rückzahlung des Darlehensbetrags und auf Zahlung der Zinsen – („Nachrangforderungen“) können gegenüber dem Darlehensnehmer nicht geltend gemacht werden, wenn dies für den Darlehensnehmer einen bindenden Grund für die Eröffnung eines Insolvenzverfahrens, d.h. Zahlungsunfähigkeit oder Überschuldung, herbeiführen würde oder wenn in diesem Zeitpunkt bereits ein solcher Insolvenzgrund vorliegt (vorinsolvenzliche Durchsetzungssperre). Dies bedeutet, dass die Ansprüche aus dem Nachrangdarlehen bereits dann nicht mehr durchsetzbar sind, wenn der Darlehensnehmer zum Zeitpunkt des Zahlungsverlangens zahlungsunfähig oder überschuldet ist oder dies durch die Zahlung zu werden droht. Die Ansprüche des Anlegers wären dann dauerhaft in ihrer Durchsetzung gesperrt, solange und soweit die Krise des Darlehensnehmers nicht behoben wird. Dies kann dazu führen, dass die Ansprüche des Anlegers bereits außerhalb eines Insolvenzverfahrens dauerhaft nicht durchsetzbar sind.

Zahlungsunfähigkeit liegt vor, wenn der Darlehensnehmer nicht in der Lage ist, seine fälligen Zahlungspflichten zu erfüllen (§ 17 Abs. 2 Insolvenzordnung). Überschuldung liegt vor, wenn das Vermögen des Darlehensnehmers dessen bestehende Verbindlichkeiten nicht mehr deckt, es sei denn, die Fortführung des Unternehmens des Darlehensnehmers ist nach den

Umständen überwiegend wahrscheinlich (§ 19 Abs. 2 Insolvenzordnung). Diese gesetzlichen Vorschriften können sich mit Wirkung für die Zukunft verändern. Damit würden sich auch die Voraussetzungen verändern, unter denen die vorinsolvenzliche Durchsetzungssperre eingreift.

Der qualifizierte Rangrücktritt einschließlich vorinsolvenzlicher Durchsetzungssperre könnte sich wie folgt auswirken: Der Darlehensnehmer würde die Zins- und Tilgungszahlung bei Eingreifen der vorinsolvenzlichen Durchsetzungssperre so lange aussetzen müssen, wie er dazu verpflichtet ist. Der Anleger dürfte seine Forderungen bei Fälligkeit nicht einfordern. Der Anleger müsste eine Zins- oder Tilgungszahlung, die er trotz des qualifizierten Nachrangs zu Unrecht erhalten hat, auf Anforderung an den Darlehensnehmer zurückzahlen. Es besteht auch die Möglichkeit, dass der Anleger die Zinszahlungen ebenso wie die Tilgungszahlungen im Ergebnis aufgrund des Nachrangs nicht oder nicht rechtzeitig erhält. Zudem könnte es sein, dass der Anleger für bereits gezahlte Zinsen Steuern entrichten muss, obwohl er zur Rückzahlung der erhaltenen Beträge verpflichtet ist.

Die Nachrangforderungen des Anlegers treten außerdem im Falle der Durchführung eines Liquidationsverfahrens und im Falle der Insolvenz des Darlehensnehmers im Rang gegenüber den folgenden Forderungen zurück: Der qualifizierte Rangrücktritt besteht gegenüber sämtlichen gegenwärtigen und künftigen Forderungen aller nicht nachrangigen Gläubiger des Darlehensnehmers sowie gegenüber sämtlichen in § 39 Abs. 1 Insolvenzordnung bezeichneten nachrangigen Forderungen. Der Anleger wird daher mit seinen Forderungen erst nach vollständiger und endgültiger Befriedigung sämtlicher anderer Gläubiger des Darlehensnehmers berücksichtigt.

1.3 Fehlende Besicherung der Darlehen

Da das Darlehen unbesichert ist, könnte der Anleger weder seine Forderung auf Rückzahlung des eingesetzten Kapitals noch seine Zinszahlungsansprüche aus Sicherheiten befriedigen, falls er vom Darlehensnehmer keine Zahlungen erhält. Insbesondere im Insolvenzfall könnte dies dazu führen, dass die Ansprüche des Anlegers nicht oder nur zu einem geringeren Teil befriedigt werden können. Dies könnte dazu führen, dass es zum teilweisen oder vollständigen Verlust des investierten Kapitals kommt.

1.4 Endfälligkeit der Tilgung

Die Tilgung des Darlehenskapitals der Anleger soll insgesamt am Ende der Laufzeit erfolgen (Endfälligkeit zum 28.02.2024 mit der Möglichkeit der Tilgung innerhalb eines Rückzahlungsfensters von jeweils sechs Monaten vor und nach diesem Tag). Sollte der Darlehensnehmer bis dahin das für die Tilgung erforderliche Kapital nicht aus seiner laufenden Geschäftstätigkeit erwirtschaften können und/oder keine dann erforderliche Anschlussfinanzierung erhalten, besteht das Risiko, dass die endfällige Tilgung nicht oder nicht zum geplanten Zeitpunkt erfolgen kann.

1.5 Veräußerlichkeit (Fungibilität), Verfügbarkeit des investierten Kapitals, langfristige Bindung

Die Darlehensverträge sind mit einer festen Vertragslaufzeit versehen. Eine vorzeitige ordentliche Kündigung durch den Anleger ist nicht vorgesehen.

Nachrangdarlehen sind keine Wertpapiere und auch nicht mit diesen vergleichbar. Derzeit existiert kein liquider Zweitmarkt für die abgeschlossenen Darlehensverträge. Eine Veräußerung des Darlehens durch den Anleger ist zwar grundsätzlich rechtlich möglich. Die Möglichkeit zum Verkauf ist jedoch aufgrund der geringen Marktgröße und Handelsvolumina nicht sichergestellt. Es ist auch möglich, dass eine Abtretung nicht zum Nennwert der Forderung erfolgen kann. Es könnte also sein, dass bei einem Veräußerungswunsch kein Käufer gefunden wird oder der Verkauf nur zu einem geringeren Preis als gewünscht erfolgen kann. Das investierte Kapital kann daher bis zum Ablauf der Vertragslaufzeit gebunden sein.

1.6 Mögliche Verlängerung der Kapitalbindung

Da es sich um ein nachrangiges Darlehen handelt, darf das Darlehen nur zurückgezahlt werden, wenn dies bei dem Darlehensnehmer nicht zur Zahlungsunfähigkeit und/oder Überschuldung führen würde. Wäre dies der Fall, verlängerte sich die Laufzeit des Darlehens automatisch bis zu dem Zeitpunkt, zu dem dieser Zustand nicht mehr bestünde oder aber bis zur Insolvenz oder Liquidation des Darlehensnehmers. Die Anlage ist damit für Anleger nicht empfehlenswert, die darauf angewiesen sind, exakt zum geplanten Laufzeitende ihr Geld zurück zu erhalten. Würde die wirtschaftliche Schieflage des Darlehensnehmers nicht behoben, könnte es zum Teil- oder Totalverlust des investierten Vermögens und der Zinsansprüche kommen.

1.7 Risiko aufgrund der Widerrufsrechte der Anleger

Bei Inanspruchnahme des gesetzlichen Widerrufsrechts durch Anleger besteht aufgrund der dann entstehenden Verpflichtung des Darlehensnehmers zur Rückzahlung bereits eingezahlter Anlagebeträge das Risiko, dass es zu entsprechenden Liquiditätsabflüssen bei dem Darlehensnehmer kommt. In diesem Fall könnten geplante Investitionen nicht oder nicht wie geplant vorgenommen werden. In einem solchen Fall könnten die wirtschaftlichen Ergebnisse des Darlehensnehmers erheblich von der Prognose abweichen. Dies kann zu geringeren Zinszahlungen an die Anleger bis hin zum Totalverlust des Anlagebetrags führen. In dem Fall, dass mehrere Anleger gleichzeitig ihre Zeichnung wirksam widerrufen, besteht das Risiko, dass der Darlehensnehmer zahlungsunfähig werden könnte. Dies kann zu einem Totalverlust des Anlagebetrags führen.

2. Risiken auf Ebene des Darlehensnehmers

2.1 Geschäftsrisiko des Darlehensnehmers

Es handelt sich um eine unternehmerische Finanzierung. Der Anleger trägt das Risiko einer nachteiligen Entwicklung des Darlehensnehmers. Es besteht das Risiko, dass dem Darlehensnehmer in Zukunft nicht die erforderlichen Mittel zur Verfügung stehen, um die Zinsforderungen zu erfüllen und die Darlehensvaluta zurückzuzahlen. Der wirtschaftliche Erfolg des finanzierten Projekts kann nicht mit Sicherheit vorhergesehen werden. Der Darlehensnehmer kann Höhe und Zeitpunkt von Zuflüssen weder zusichern noch garantieren.

2.2 Ausfallrisiko des Darlehensnehmers (Emittentenrisiko)

Der Darlehensnehmer kann zahlungsunfähig werden oder in Überschuldung geraten. Dies kann insbesondere der Fall sein, wenn der Darlehensnehmer geringere Einnahmen und/oder höhere Ausgaben als erwartet zu verzeichnen hat. Die Insolvenz des Darlehensnehmers kann zum Verlust des Investments des Anlegers und der Zinsen führen, da der Darlehensnehmer keinem Einlagensicherungssystem angehört.

2.3 Projektgesellschaft

Bei dem Darlehensnehmer handelt es sich um eine Projektgesellschaft, die außer der Durchführung des geplanten Immobilien-Projekts kein weiteres Geschäft betreibt, aus dem eventuelle Verluste gedeckt und Zahlungsschwierigkeiten überwunden werden können. Ob und wann die nach dem Darlehensvertrag geschuldeten Zinsen und die Tilgung geleistet werden können, hängt daher maßgeblich vom Verlauf und vom wirtschaftlichen Erfolg des Projekts ab.

2.4 Risiken aus der Geschäftstätigkeit und der Durchführung des finanzierten Projekts

Verschiedene Risikofaktoren können die Fähigkeit des Darlehensnehmers beeinträchtigen, seinen Verpflichtungen aus dem Darlehensvertrag nachzukommen. Dies sind zum einen Risiken aus der Durchführung des finanzierten Projekts. Das geplante Projekt könnte komplexer sein als erwartet. Es könnten unerwartete und/oder höhere Umsetzungsrisiken auftreten und/oder Geschäftsprozesse mit mehr Aufwand und Kosten verbunden sein als erwartet. Es könnten Planungsfehler zutage treten oder Vertragspartner des Darlehensnehmers mangelhafte Leistungen erbringen. Erforderliche Genehmigungen könnten nicht erteilt werden. Es könnten unbekannte Umweltrisiken oder Altlasten bestehen. Es könnte zu Verzögerungen im geplanten Projektablauf und/oder zu Problemen bei der Erzielung von Miet-Einnahmen bzw. Verkaufserlösen in der geplanten Höhe oder zum geplanten Zeitpunkt kommen. Ein etwaiger Versicherungsschutz könnte sich als nicht ausreichend erweisen. Die rechtlichen Anforderungen könnten sich verändern und dadurch könnten Änderungen oder zusätzliche Maßnahmen im Zusammenhang mit dem Projekt erforderlich werden, was zu Mehrkosten und/oder zeitlichen Verzögerungen führen könnte. Bei Leistungen, die Dritten gegenüber erbracht werden, könnten diese Gewährleistungsansprüche geltend machen, ohne dass der Darlehensnehmer Regressansprüche gegen eigene Zulieferer durchsetzen kann.

Zum anderen ist die allgemeine Geschäftstätigkeit des Darlehensnehmers mit Risiken verbunden, wie marktbezogene Risiken (z. B. Nachfrage- und Absatzrückgang; Zahlungsschwierigkeiten oder Insolvenzen von Mietern bzw. Käufern oder Kunden; Kostenerhöhungen und Kapazitätsengpässe auf Beschaffungsseite; politische Veränderungen; Zins- und Inflationsentwicklungen; Länder- und Wechselkursrisiken; Veränderungen der rechtlichen und steuerlichen Rahmenbedingungen der Tätigkeit des Darlehensnehmers) und unternehmensbezogene Risiken (z.B. Qualitätsrisiken; Produktmängel; Finanzierungs- und Zinsänderungsrisiken; Risiken aus Marken und Schutzrechten; Abhängigkeit von Partnerunternehmen, Schlüsselpersonen und qualifiziertem Personal; Risiken aus Rechtsstreitigkeiten, unzureichendem Versicherungsschutz, aus der Gesellschafter- und/oder Konzernstruktur, aus der internen Organisation, aus Vermögensbewertungen und Steuernachforderungen).

Diese und/oder weitere Risiken könnten sich negativ auf die Vermögens-, Finanz- und Ertragslage des Darlehensnehmers auswirken. Dem Darlehensnehmer könnten infolgedessen

in Zukunft nicht die erforderlichen Mittel zur Verfügung stehen, um die Zinsforderungen der Anleger zu erfüllen und das eingesetzte Darlehenskapital zurückzuzahlen.

2.5 Kapitalstrukturrisiko

Der Darlehensnehmer finanziert sich in hohem Umfang durch Fremdkapital. Er ist insofern anfälliger für Zinsänderungen, Erlösschwankungen oder ansteigende Betriebsausgaben als Unternehmen, die nicht oder nur in geringem Ausmaß mit Fremdkapital finanziert sind.

Der Darlehensnehmer wird möglicherweise zusätzliche Fremdkapitalfinanzierungen in Anspruch nehmen und dadurch Verpflichtungen eingehen, die (unabhängig von seiner Einnahmesituation) gegenüber den Forderungen der Anleger (Nachrang-Darlehensgeber) vorrangig zu bedienen sind.

2.6 Schlüsselpersonenrisiko

Durch den Verlust von Kompetenzträgern des Darlehensnehmers besteht das Risiko, dass Fachwissen nicht mehr zur Verfügung steht und somit ein qualifizierter Geschäftsaufbau und ein qualifiziertes Risikomanagement nicht mehr in vollem Umfang gewährleistet werden kann. Der Verlust solcher unternehmenstragenden Personen könnte einen nachteiligen Effekt auf die wirtschaftliche Entwicklung des Darlehensnehmers haben. Dadurch könnte sich die Höhe der Zins- und/oder Tilgungszahlungen an die Anleger reduzieren oder diese könnten ausfallen.

2.7 Aufsichtsrechtsrisiko

Es besteht das Risiko, dass die rechtlichen Rahmenbedingungen so geändert werden oder sich die Tätigkeit des Darlehensnehmers so verändert, dass sie ein Investmentvermögen im Sinne des Kapitalanlagegesetzbuchs darstellt, so dass die Bundesanstalt für Finanzdienstleistungsaufsicht Maßnahmen nach § 15 des Kapitalanlagegesetzbuchs ergreifen und insbesondere die Rückabwicklung der Geschäfte des Darlehensnehmers anordnen kann. Dies kann zu geringeren Zinszahlungen an die Anleger bis hin zum Totalverlust des Anlagebetrags führen.

2.8 Prognoserisiko

Die Prognosen hinsichtlich des Projektverlaufs, der Kosten für die Durchführung des Projekts und der der erzielbaren Erträge und weiterer Aspekte könnten sich als unzutreffend erweisen.

Bisherige Markt- oder Geschäftsentwicklungen sind keine Grundlage oder Indikator für zukünftige Entwicklungen.

3. Risiken auf Ebene des Anlegers

3.1 Fremdfinanzierungsrisiko

Dem Anleger können im Einzelfall in Abhängigkeit von den individuellen Umständen weitere Vermögensnachteile entstehen, z.B. aufgrund von Steuernachzahlungen. Wenn der Anleger die Darlehenssumme fremdfinanziert, indem er etwa einen privaten Kredit bei einer Bank aufnimmt, kann es über den Verlust des investierten Kapitals hinaus zur Gefährdung des

weiteren Vermögens des Anlegers kommen. Das maximale Risiko des Anlegers besteht in diesem Fall in einer Überschuldung, die im schlechtesten Fall bis zur Privatinsolvenz des Anlegers führen kann. Dies kann der Fall sein, wenn bei geringen oder keinen Rückflüssen aus der Vermögensanlage der Anleger finanziell nicht in der Lage ist, die Zins- und Tilgungsbelastung aus seiner Fremdfinanzierung zu bedienen. Der Darlehensnehmer rät daher von einer Fremdfinanzierung des Darlehensbetrages ab.

3.2 Risiko der Änderung der rechtlichen und steuerlichen Rahmenbedingungen

Es kann nicht ausgeschlossen werden, dass die Nachrangdarlehen von künftigen Steuer-, Gesellschafts- oder anderen Rechtsänderungen derart betroffen sind, dass auf die Zinszahlungen ein entsprechender Abschlag vorgenommen werden muss und somit die erwarteten Ergebnisse für den Anleger nicht (mehr) erzielt werden können. Ferner besteht das Risiko, dass der Erwerb, die Veräußerung oder die Rückzahlung der Nachrangdarlehen besteuert wird, was für den Anleger zusätzliche Kosten zur Folge hätte. Diese Kosten wären auch im Falle des Totalverlusts des Anlagebetrags durch den Anleger zu tragen. Die Übernahme dieser Kosten kann zu einer Privatinsolvenz des Anlegers führen.

3.3 Hinweis zu Risikostreuung und Vermeidung von Risikokonzentration

Die Investition in den Nachrang-Darlehensvertrag sollte aufgrund der Risikostruktur nur als ein Baustein eines diversifizierten (risikogemischten) Anlageportfolios betrachtet werden. Grundsätzlich gilt: Je höher die Rendite oder der Ertrag, desto größer das Risiko eines Verlusts. Durch eine Aufteilung des investierten Kapitals auf mehrere Anlageklassen und Projekte kann eine bessere Risikostreuung erreicht und „Klumpenrisiken“ vermieden werden.

4. Hinweise des Plattformbetreibers

4.1 Umfang der Projektprüfung durch den Plattformbetreiber

Der Plattformbetreiber nimmt im Vorfeld des Einstellens eines Projekts auf der Plattform lediglich eine Plausibilitätsprüfung vor. Das Einstellen auf der Plattform stellt keine Investitionsempfehlung dar. Der Plattformbetreiber beurteilt nicht die Bonität des Darlehensnehmers und überprüft nicht die von diesem zur Verfügung gestellten Informationen auf ihren Wahrheitsgehalt, ihre Vollständigkeit oder ihre Aktualität.

4.2 Tätigkeitsprofil des Plattformbetreibers

Der Plattformbetreiber übt keine Beratungstätigkeit aus und erbringt keine Beratungsleistungen. Insbesondere werden keine Finanzierungs- und/oder Anlageberatung sowie keine steuerliche und/oder rechtliche Beratung erbracht. Der Plattformbetreiber gibt Anlegern keine persönlichen Empfehlungen zum Erwerb von Finanzinstrumenten auf Grundlage einer Prüfung der persönlichen Umstände des jeweiligen Anlegers. Die persönlichen Umstände werden nur insoweit erfragt, wie dies im Rahmen der Anlagevermittlung gesetzlich vorgeschrieben ist, und lediglich mit dem Ziel, die gesetzlich vorgeschriebenen Hinweise zu erteilen, nicht aber mit dem Ziel, dem Anleger eine persönliche Empfehlung zum Erwerb eines bestimmten Finanzinstruments auszusprechen.

4.3 Informationsgehalt der Projektbeschreibung

Die Projektbeschreibung auf der Plattform erhebt nicht den Anspruch, alle Informationen zu enthalten, die für die Beurteilung der angebotenen Anlage erforderlich sind. Anleger sollten die Möglichkeit nutzen, dem Darlehensnehmer Fragen zu stellen, sich aus unabhängigen Quellen zu informieren und fachkundige Beratung einzuholen, wenn sie unsicher sind, ob sie den Darlehensvertrag abschließen sollten. Da jeder Anleger mit seiner Darlehensvergabe persönliche Ziele verfolgen kann, sollten die Angaben und Annahmen des Darlehensnehmers unter Berücksichtigung der individuellen Situation sorgfältig geprüft werden.



Hinweis gemäß § 12 Abs. 2 Vermögensanlagengesetz
Der Erwerb dieser Vermögensanlage ist mit erheblichen Risiken verbunden und kann zum vollständigen Verlust des eingesetzten Vermögens führen

Laufzeit	2 Jahre
Verzinsung	9,3 % p.a.
Anlageform	Qualifiziertes Nachrangdarlehen
Mindestanlage	200€
Fundingvolumen	0€

% finanziert



Aktuell kann bei Bonafide Investment in das Projekt „Campus LIFE“ in Bornheim investiert werden.

Der Startschuss für ein weiteres Anlageprojekt aus der Bonafide Immobiliengruppe ist gefallen: Investieren Sie jetzt in unser neues Bauvorhaben in Bornheim!

Schon **ab einer Summe von 200 EUR** beteiligen Sie sich als Investor und sichern Sie sich die Möglichkeit auf eine attraktive Verzinsung von **9,3 Prozent**. Die Tilgungsart ist endfällig, **Stichtag** für die Tilgung ist der **28.02.2024**. Das **Fundingvolumen** beläuft sich insgesamt auf **600.000 EUR**.

In dem Bornheimer Stadtteil Hersel wird auf dem Grundstück Simon-Arzt-Straße 2 ein Campus mit insgesamt 207 Hotelzimmern errichtet. Das Angebot richtet sich vorwiegend an Studenten der Universität Bonn, sowie an Young Professionals, Geschäfts- und Individualreisende. Der Fokus liegt auf Gästen aus dem Longstaysegment, die eine Unterkunft auf Zeit suchen und sich dort wie zu Hause fühlen wollen.

Projektvideo




Vertriebsevent



Angebot	Das Objekt	Lage	Galerie	Dokumente
-------------------------	----------------------------	----------------------	-------------------------	---------------------------

 Grundstücksgröße
11.064 m²

 Vermietbare Fläche
1.729 m²

Angebot

Neues Investment-Projekt „Campus LIFE“ mit einer Rendite von 9,3 Prozent

Viele unserer Immobilien-Entwicklungen werden durch Crowdfunding finanziert. Bonafide Investment ist eine Crowdfunding-Plattform, bei der die Projektentwicklungen der Bonafide Immobilien präsentiert werden.

Die Anleger sind mittels **qualifiziertem Nachrangdarlehen** beteiligt und die Zinszahlung erfolgt **jährlich**. Der Bonafide Immobilien erleichtert diese Art des Immobilien-Crowdfundings die Finanzierung der eigenen Immobilienprojekte. Denn werden Projektentwicklungen über die digitale „Crowd“ finanziert, hat dies zum Vorteil, dass Finanzierungen meist schneller abgeschlossen werden als über klassische Bankfinanzierungen, und so können auch mehr Projekte realisiert werden. **Herr Schepers übernimmt als Komplementär der Projektgesellschaft persönlich die Haftung für das Crowd-Darlehen.**

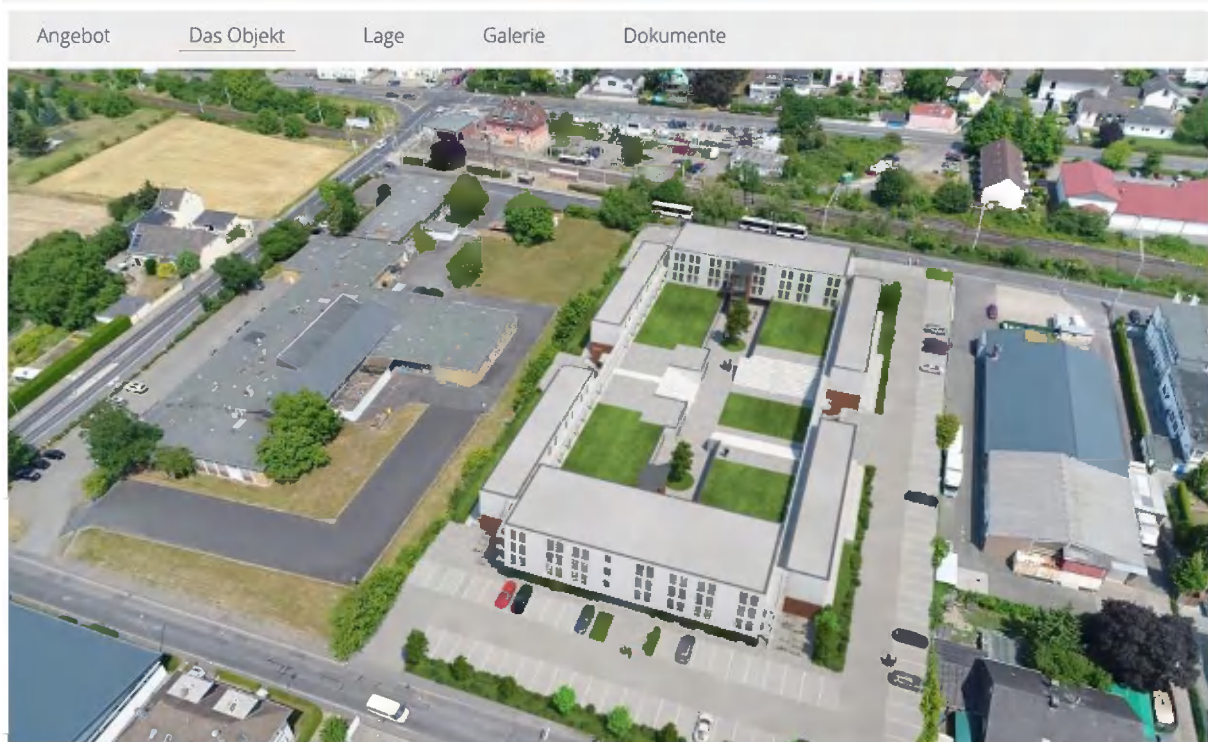


Herr Schepers übernimmt als Komplementär der Projektgesellschaft persönlich die Haftung für das Crowd-Darlehen.

„So haben wir uns dazu entschlossen mit der Bonafide Investment eine Crowdfunding-Plattform zu präsentieren auf der exklusiv unsere Projektentwicklungen geführt werden. Ganz klar zum Vorteil unserer Anleger: Da wir auf externe Plattformen verzichten, können wir diese Kostenersparnis direkt an unsere Anleger im Rahmen von höheren Zinssätzen weitergeben. Es sind bereits Renditen von über 9 Prozent möglich“, so Stefan Schepers, Geschäftsführer der Bonafide Immobilien.

„Alle unsere Projekte werden von uns begleitet, das heißt, niemand kennt unsere Projekte besser als wir selbst. Aktuell kann bei Bonafide Investment in das Projekt „Campus LIFE“ in Bornheim investiert werden.“

Bereits **ab einer Summe von 200 EUR** bietet die Bonafide Investment ihren Anlegern ein **qualifiziertes Nachrangdarlehen** zu besonders attraktiven Konditionen. Bei einer **Laufzeit von 2 Jahren** beträgt die Verzinsung **9,3 Prozent p.a.**, wobei die **Zinszahlung jährlich** erfolgt. Die **Tilgungsart ist endfällig**, Stichtag ist der **28.02.2024**. Das Fundingsvolumen beläuft sich insgesamt auf **600.000 EUR**.



Das Objekt

- der Campus umfasst insgesamt sechs Gebäudeeinheiten
- 4 Gebäude 3-geschossig und 2 Gebäudeeinheiten 4-geschossig
- Wohnungsgrößen von ca. 19 m² bis 28 m²
- 207 Zimmer (121 Einzel- & 86 Doppelzimmer)
- Grundstücksfläche: 11.064 m²
- Gewerbeflächen: 1.715,33 m²
- Rezeption und Lobby mit einem angegliederten Common-Workspace und einem 24 h Shop
- Fitness-Studio
- Laundry-Café
- Büro und Personalräume

Das Konzept: Die Errichtung eines Hotels mit einem modernen Lifestyle, welches sich vom Standard des traditionellen Angebots abhebt. Der Campus in seiner Gänze ist ein Ort, an dem Menschen jeder Altersklasse zusammenkommen und sich gegenseitig inspirieren können.

Der Campus umfasst insgesamt sechs Gebäudeeinheiten, von denen 4 Gebäude 3-geschossig und 2 Gebäudeeinheiten 4-geschossig realisiert werden. Großzügige Grünflächen auf dem Gelände, begrünte Flachdächer und die moderne Architektur runden das zukunftsweisende Konzept ab. Den Betrieb des Hotels wird eine professionelle Betriebsgesellschaft mit Erfahrungen auf diesem Gebiet übernehmen.

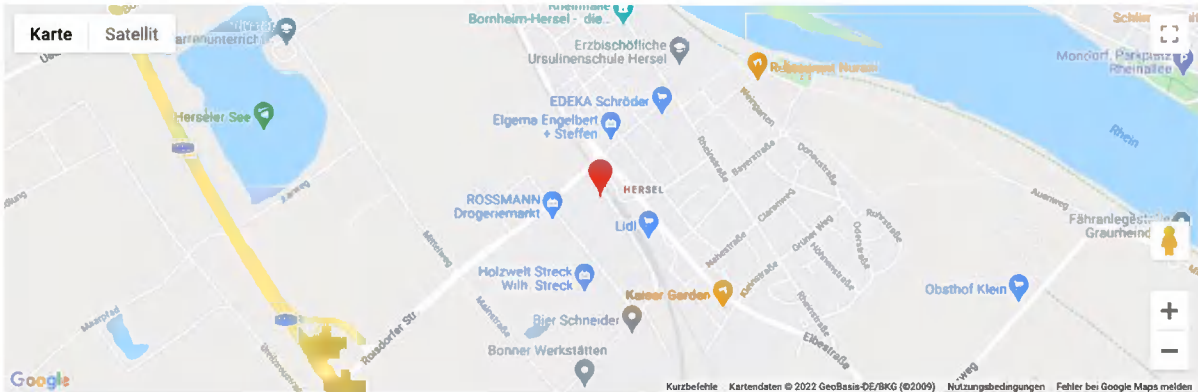
Zusätzlich zum Übernachtungsangebot sind attraktive Service- und Gewerbeflächen vorgesehen. Diese umfassen eine Rezeption mit einem 24h-Shop und einer Lobby-Bar, ein Co-Working-Space, einen Fitnessbereich, ein Laundry Café, zwei multifunktionelle Sportfelder im Innenhof und 100 Selfstorages für die Studenten.

Der Campus grenzt unmittelbar an die Stadtgrenze der Bundesstadt Bonn. Der Rhein und seine Auen sind 600 Meter entfernt und fußläufig in wenigen Minuten erreichbar. In unmittelbarer Nähe befinden sich Einkaufsmöglichkeiten für den täglichen Bedarf, wie z.B. Aldi, Lidl, Edeka oder Rossmann. Der Stadtteil Bonn Buschdorf mit seinen unzähligen Restaurants und Cafés ist mit dem Fahrrad bequem in ca. 1,3 km erreichbar. Die Bonner Innenstadt, die Universität und namenhafte internationale und nationale Großkonzerne erreicht man innerhalb kürzester Zeit mit der S-Bahn Linie 16. Die Haltestelle befindet sich direkt vor der Haustür.

Laufzeit	2 Jahre
Verzinsung	9,3 % p.a.
Anlageform	Qualifiziertes Nachrangdarlehen
Tilgungsart	Endfällig
Stichtag für Tilgung	28.02.2024
Zinszahlung	Jährlich
Mindestanlage	200 €
Fundingvolumen	600.000 €



Lage



Der Campus grenzt unmittelbar an die Stadtgrenze der Bundesstadt Bonn. Der Rhein und seine Auen sind 600 Meter entfernt und fußläufig in wenigen Minuten erreichbar. In unmittelbarer Nähe befinden sich Einkaufsmöglichkeiten für den täglichen Bedarf, wie z.B. Aldi, Lidl, Edeka oder Rossmann. Der Stadtteil Bonn Buschdorf mit seinen unzähligen Restaurants und Cafés ist mit dem Fahrrad bequem in ca. 1,3 km erreichbar. Die Bonner Innenstadt, die Universität und namenhafte internationale und nationale Großkonzerne erreicht man innerhalb kürzester Zeit mit der S-Bahn Linie 16. Die Haltestelle befindet sich direkt vor der Haustür.

Galerie





[Jetzt investieren](#)



Anbieter der auf dieser Seite präsentierten Investmentmöglichkeit im Sinne des Vermögensanlagegesetzes ist die Frankfurter Finanzanlagenvermittlung GmbH. Für die hier von der Frankfurter Finanzanlagenvermittlung GmbH präsentierten Inhalte sowie im Rahmen des Anlagengebots bereitgestellten Informationen und Unterlagen ist ausschließlich die Frankfurter Finanzanlagenvermittlung GmbH als Anbieter verantwortlich.

[Zurück](#)

Hinweis

Ihnen steht ein Widerrufsrecht nach §§ 312g, 355 BGB sowie zusätzlich ein Widerrufsrecht nach § 2d VermAnlG zu. Ihr Widerruf kann ohne Bezugnahme auf ein spezifisches Widerrufsrecht erfolgen und hat jeweils zur Folge, dass Sie nicht mehr an den Darlehensvertrag gebunden sind. Soweit es im Einzelfall bei den Widerrufsfolgen zu abweichenden Ergebnissen zwischen den Widerrufsrechten kommen sollte, gilt stets die für Sie günstigere Rechtsfolge.

Widerrufsbelehrung

Abschnitt 1 Widerrufsrecht

Sie können Ihre Vertragserklärung **innerhalb von 14 Tagen ohne Angabe von Gründen mittels einer eindeutigen Erklärung widerrufen**. Die Frist beginnt nach Abschluss des Vertrags und nachdem Sie die Vertragsbestimmungen einschließlich der Allgemeinen Geschäftsbedingungen sowie **alle nachstehend unter Abschnitt 2 aufgeführten Informationen** auf einem dauerhaften Datenträger (z.B. Brief, Telefax, E-Mail) **erhalten haben. Zur Wahrung der Widerrufsfrist genügt die rechtzeitige Absendung des Widerrufs**, wenn die Erklärung auf einem dauerhaften Datenträger erfolgt. Der Widerruf ist zu richten an:

Campus Bornheim GmbH & Co. KG, Laufenstr. 25, 52156 Monschau

c/o Frankfurter Finanzanlagenvermittlung GmbH, Baseler Straße 10, 60329 Frankfurt am Main

E-Mail: kontakt@bonafide-investment.de

Abschnitt 2 Für den Beginn der Widerrufsfrist erforderliche Informationen

Die Informationen im Sinne des Abschnittes 1 Satz 2 umfassen folgende Angaben:

1. Die Identität des Unternehmers; anzugeben ist auch das öffentliche Unternehmensregister, bei dem der Rechtsträger eingetragen ist, und die zugehörige Registernummer oder gleichwertige Kennung;
2. die Hauptgeschäftstätigkeit des Unternehmers und die für seine Zulassung zuständige Aufsichtsbehörde;
3. die ladungsfähige Anschrift des Unternehmers und jede andere Anschrift, die für die Geschäftsbeziehung zwischen dem Unternehmer und dem Verbraucher maßgeblich ist, bei juristischen Personen, Personenvereinigungen oder Personengruppen auch den Namen des Vertretungsberechtigten;
4. die wesentlichen Merkmale der Finanzdienstleistung sowie Informationen darüber, wie der Vertrag zustande kommt;
5. den Gesamtpreis der Finanzdienstleistung einschließlich aller damit verbundenen Preisbestandteile sowie alle über den Unternehmer abgeführten Steuern oder, wenn kein genauer Preis angegeben werden kann, seine Berechnungsgrundlage, die dem Verbraucher eine Überprüfung des Preises ermöglicht;
6. gegebenenfalls zusätzlich anfallende Kosten sowie einen Hinweis auf mögliche weitere Steuern oder Kosten, die nicht über den Unternehmer abgeführt oder von ihm in Rechnung gestellt werden;
7. den Hinweis, dass sich die Finanzdienstleistung auf Finanzinstrumente bezieht, die wegen ihrer spezifischen Merkmale oder der durchzuführenden Vorgänge mit

- speziellen Risiken behaftet sind oder deren Preis Schwankungen auf dem Finanzmarkt unterliegt, auf die der Unternehmer keinen Einfluss hat, und dass in der Vergangenheit erwirtschaftete Erträge kein Indikator für künftige Erträge sind;
8. eine Befristung der Gültigkeitsdauer der zur Verfügung gestellten Informationen, beispielsweise die Gültigkeitsdauer befristeter Angebote, insbesondere hinsichtlich des Preises;
 9. Einzelheiten hinsichtlich der Zahlung und der Erfüllung;
 10. das Bestehen oder Nichtbestehen eines Widerrufsrechts sowie die Bedingungen, Einzelheiten der Ausübung, insbesondere Name und Anschrift desjenigen, gegenüber dem der Widerruf zu erklären ist, und die Rechtsfolgen des Widerrufs einschließlich Informationen über den Betrag, den der Verbraucher im Fall des Widerrufs für die erbrachte Leistung zu zahlen hat, sofern er zur Zahlung von Wertersatz verpflichtet ist (zugrundeliegende Vorschrift: § 357b des Bürgerlichen Gesetzbuchs);
 11. die Mindestlaufzeit des Vertrags, wenn dieser eine dauernde oder regelmäßig wiederkehrende Leistung zum Inhalt hat;
 12. die vertraglichen Kündigungsbedingungen einschließlich etwaiger Vertragsstrafen;
 13. die Mitgliedstaaten der Europäischen Union, deren Recht der Unternehmer der Aufnahme von Beziehungen zum Verbraucher vor Abschluss des Vertrags zugrunde legt;
 14. eine Vertragsklausel über das auf den Vertrag anwendbare Recht oder über das zuständige Gericht;
 15. die Sprachen, in denen die Vertragsbedingungen und die in dieser Widerrufsbelehrung genannten Vorabinformationen mitgeteilt werden, sowie die Sprachen, in denen sich der Unternehmer verpflichtet, mit Zustimmung des Verbrauchers die Kommunikation während der Laufzeit dieses Vertrags zu führen;
 16. den Hinweis, ob der Verbraucher ein außergerichtliches Beschwerde- und Rechtsbehelfsverfahren, dem der Unternehmer unterworfen ist, nutzen kann, und gegebenenfalls dessen Zugangsvoraussetzungen.

Abschnitt 3

Widerrufsfolgen

Im Falle eines wirksamen Widerrufs **sind die beiderseits empfangenen Leistungen zurückzugewähren**. Sie sind zur **Zahlung von Wertersatz** für die bis zum Widerruf erbrachte Dienstleistung verpflichtet, wenn Sie vor Abgabe Ihrer Vertragserklärung auf diese Rechtsfolge hingewiesen wurden und ausdrücklich zugestimmt haben, dass vor dem Ende der Widerrufsfrist mit der Ausführung der Gegenleistung begonnen werden kann. Besteht eine Verpflichtung zur Zahlung von Wertersatz, kann dies dazu führen, dass Sie die vertraglichen Zahlungsverpflichtungen für den Zeitraum bis zum Widerruf dennoch erfüllen müssen. **Ihr Widerrufsrecht erlischt vorzeitig, wenn der Vertrag von beiden Seiten auf Ihren ausdrücklichen Wunsch vollständig erfüllt ist**, bevor Sie Ihr Widerrufsrecht ausgeübt haben. **Verpflichtungen zur Erstattung von Zahlungen müssen innerhalb von 30 Tagen erfüllt werden**. Diese Frist beginnt für Sie mit der Absendung Ihrer Widerrufserklärung, für uns mit deren Empfang.

Campus Bornheim GmbH & Co. KG

Hinweis auf das Widerrufsrecht gemäß § 2d Vermögensanlagengesetz (VermAnlG)

Widerrufsrecht

Sie sind als Anleger an Ihre Willenserklärung, die auf den Abschluss eines Nachrangdarlehensvertrages gerichtet ist, nicht mehr gebunden, wenn Sie diese fristgerecht in Textform widerrufen. Zur Fristwahrung genügt die rechtzeitige Absendung des Widerrufs.

Der Widerruf erfolgt durch Erklärung gegenüber dem Anbieter. Aus der Erklärung muss Ihr Entschluss zum Widerruf des Vertrags eindeutig hervorgehen. Der Widerruf muss keine Begründung enthalten. Die Widerrufsfrist beträgt 14 Tage und beginnt mit Vertragsabschluss.

Der Widerruf ist zu richten an:

Campus Bornheim GmbH & Co. KG, Laufenstr. 25, 52156 Monschau

c/o Frankfurter Finanzanlagenvermittlung GmbH, Baseler Straße 10, 60329 Frankfurt am Main

E-Mail: kontakt@bonafide-investment.de

Ende des Hinweises